



*Ma Chance
moi aussi!*

Rapport d'activité

WWW.MACHANCEMOIAUSSI.ORG

Sommaire

4	Édito	36	Nos implantations
6	Notre mission	47	Parcours d'enfants
7	Manifeste	49	Nos temps forts
9	Nos fondamentaux	50	Notre équipe
10	Le parcours d'un enfant	53	Notre Conseil d'Administration
14	Chiffres clés	54	Agir avec les institutions
16	Comment Ma Chance Moi Aussi répond aux enjeux de société	57	Ressources 2023
24	Apprendre à bien se nourrir pour bien grandir !	59	Nos partenaires publics
26	Culture pour tous : Un défi ambitieux et essentiel	60	Nos mécènes
32	Apprendre le métier d'élève par le renforcement scolaire	61	Témoignages de soutiens
35	Témoignages de bénéficiaires		

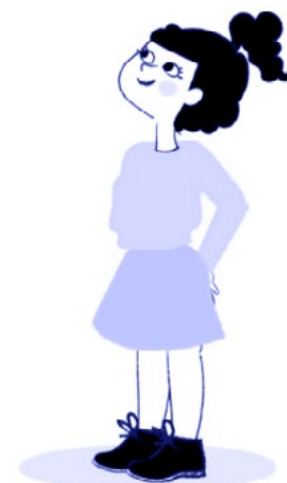


Édito

Alors que nous clôturons l'année 2023, c'est avec beaucoup d'enthousiasme et de fierté que nous nous remémorons les belles étapes franchies !

Nous avons eu le bonheur d'ouvrir 2 nouveaux établissements à Pantin en Ile-de-France et à Rennes, première implantation en Bretagne. Avec systématiquement la ferme intention d'associer mairies et entreprises du territoire comme duo gagnant pour soutenir une ouverture réussie.

L'année 2023 nous a également permis de développer la notoriété de nos actions : préalable indispensable pour développer, plus vite, plus fort. En juillet, un débat-conférence organisé avec notre partenaire Mazars, en présence de la Ministre dédiée à l'égalité des chances, nous a permis de démontrer la pertinence et l'efficacité de notre programme dans la lutte contre le déterminisme social. C'est aussi grâce à notre présence dans de nombreux médias nationaux et locaux, notre apparition dans le top 50 de l'entrepreneuriat à impact, le développement de notre visibilité sur les réseaux, que nous ancrions progressivement Ma Chance Moi Aussi dans le paysage éducatif.



Édito

Retour également sur La Nuit des Destins, première soirée de générosité déployée par Ma Chance Moi Aussi... Une édition lyonnaise suivie d'une édition parisienne, portées par nos comités d'ambassadeurs très engagés ! Quelle fierté de voir nos équipes de terrain pitcher, avec confiance, leurs actions du quotidien auprès de publics mécènes et philanthropes.

Nous croyons fermement à la stratégie déployée depuis 9 ans dans nos établissements auprès des enfants et de leurs parents. Et malheureusement, les nuits d'émeutes de l'été rappellent de façon dramatique qu'il est nécessaire d'agir en prévention en concentrant des moyens humains et financiers auprès des plus jeunes en vulnérabilité pour leur donner les clés d'un avenir au sein de notre société.

Et d'ailleurs, c'est avec un grand bonheur que nous avons vu en 2023, ces jeunes collégiens accompagnés depuis 8 ans par Ma Chance Moi Aussi, décrocher leur brevet et obtenir l'orientation de leur choix. C'est là notre premier objectif : permettre à ces enfants qui grandissent dans un contexte de grande vulnérabilité, de choisir leur vie, leur destin. Aux côtés de leurs parents et de l'Ecole, nous transmettons toute notre confiance et notre énergie pour leur réussite.

André Payerne et Fanny Bozonnet

Président Fondateur et Directrice Générale
de Ma Chance Moi Aussi





Notre mission

Donner une vraie chance aux enfants qui en ont le moins

Ma Chance Moi Aussi est une association qui œuvre pour l'égalité des chances et la lutte contre le déterminisme social dans les quartiers prioritaires.

En accompagnant les enfants en grande vulnérabilité issus de familles en fragilité éducative, l'association s'engage à leur offrir un soutien global et préventif à partir de 6 ans et jusqu'à la fin du collège s'il le faut.

En travaillant main dans la main avec les familles, les écoles, et les collectivités, elle vise à révéler leurs potentiels et à leur transmettre les valeurs essentielles, citoyennes et républicaines pour qu'ils aient le choix de leur avenir, en dépit des obstacles sociaux et éducatifs qu'ils peuvent rencontrer.

Manifeste

Parce qu'il est inacceptable que tant d'enfants qui grandissent dans les quartiers prioritaires soient encore aujourd'hui laissés pour compte, **nous nous engageons.**

Parce que nous refusons une société qui offre à certains un destin figé et à d'autres la possibilité d'être auteurs de leur vie, **nous nous mobilisons.**

Parce que nous refusons que le principe d'égalité des chances ne soit qu'un idéal, **nous agissons.**

Notre action prend racine dans une conviction : on ne peut laisser les enfants des quartiers au bord du chemin. C'est une catastrophe d'un point de vue humain et un risque pour la cohésion du pays d'un point de vue social et politique.

Depuis 2015, nous accompagnons les enfants qui demain changeront la donne dans ces quartiers.

En ciblant les enfants les plus vulnérables, ceux dont les familles présentent des difficultés éducatives importantes, nous agissons là où les inégalités sont les plus criantes.

En accompagnant les enfants dès l'âge de 6 ans et jusqu'à la fin du collège s'il le faut, nous anticipons les difficultés et pensons long terme.

En abordant une conception large de la transmission, combinant savoir-faire, savoir-être et éveil citoyen, nous leur donnons les clés et les codes pour trouver leur voie.

En apportant un soutien aux parents, nous nous mobilisons pour assurer une continuité de l'action à la maison pour que notre accompagnement s'inscrive dans le temps et rayonne au-delà de l'enfant.

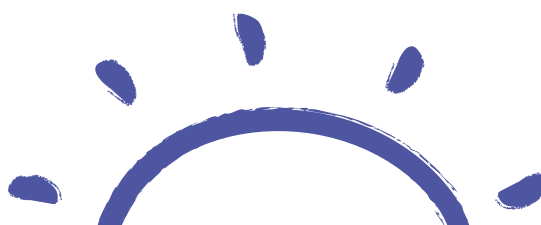
Portés par une certitude, ensemble on va plus loin, nous collaborons main dans la main avec les familles, l'école, les collectivités territoriales et les acteurs clés du quartier, dans une logique constructive de proximité et de complémentarité.

Nous partageons le même but avec tous ces partenaires : pour ces enfants, non pas leur proposer un modèle de réussite normé, mais leur faire découvrir toutes les possibilités et leur permettre de trouver la place qui sera la leur dans la société.

Nous sommes Ma Chance Moi Aussi.

Nous contribuons, résolument, à lutter contre le déterminisme social et à apaiser les quartiers prioritaires en permettant à ces jeunes de devenir des créateurs de valeur, renforçant ainsi notre cohésion nationale. Nous assumons notre ambition : donner une chance aux enfants qui en ont le moins et agir ainsi en faveur d'une société plus ouverte, plus juste et plus équitable.

Et c'est ENSEMBLE que nous y arriverons.





Nos fondamentaux

Agir autour de 6 piliers

1

PRÉVENTIF

Agir avant que les difficultés ne s'installent

Proactive, Ma Chance Moi Aussi devance les problèmes et s'attaque au déterminisme social avec une prise en charge des enfants dès l'âge de 6 ans. À cet âge, tous les apprentissages sont possibles. L'association aide chaque enfant à développer une bonne estime de soi et à construire des bases solides pour qu'il grandisse sereinement.

2

CONTINU

Avec les enfants et les familles au quotidien, toute l'année

Ma Chance Moi Aussi se singularise par le travail de fond qu'elle réalise auprès des enfants, qu'elle suit en dehors du temps scolaire : les soirs après l'école (activités d'éveil et accompagnement scolaire), les mercredis et la moitié des vacances scolaires. Elle entretient un lien fort avec les familles en organisant des rencontres régulières.

3

GLOBAL

Une intervention bien au-delà de l'aide aux devoirs

L'association aide les enfants dans la construction de leur savoir et de leur vie. Elle propose des activités qui permettent de travailler sur des sujets aussi variés que l'ouverture au monde, à la culture, à la citoyenneté et de développer confiance en soi, respect de l'autre et sens de l'effort. Elle facilite leur accès au sport et aux vacances qui sont des moments où les enfants découvrent la mixité sociale et apprennent à vivre ensemble.

4

LONGUE DURÉE

Aux côtés des enfants et des familles dans la durée

Pour l'aider à sécuriser son avenir, Ma Chance Moi Aussi peut être aux côtés de l'enfant et de sa famille pendant plusieurs années. L'association a défini un programme qui évolue en fonction de l'âge et des besoins de l'enfant afin de favoriser progressivement son autonomie et sa responsabilisation. La fin du programme, quand la famille et l'enfant le quittent, est ainsi profondément positive.

5

AVEC LA FAMILLE

La co-éducation, une force

La place des familles dans l'action de Ma Chance Moi Aussi est essentielle. Tout en les accompagnant dans l'éducation de leur enfant, l'association leur apporte des ressources, des clés et des outils pour renforcer leurs compétences parentales. Elle agit pour l'encouragement de la connaissance mutuelle, du dialogue et la valorisation du lien parents-enfants.

6

AVEC L'ÉCOLE

Agir dans une logique de complémentarité

Ma Chance Moi Aussi agit pour compléter la mission de service public d'éducation pour des familles qui ont des parcours de vie très fragilisés. L'Éducation nationale est un partenaire clé de l'association, de même que les acteurs éducatifs locaux. Ensemble, nous suivons et encourageons les progrès réalisés par les enfants.

Le parcours d'un enfant à Ma Chance Moi Aussi



Samia est en CP.

Le directeur de son école parle de Ma Chance Moi Aussi à ses parents.

Les jeudis, elle participe à un atelier animé par **une psychologue**. Par le jeu, elle apprend à reconnaître les émotions et développer sa confiance en elle.



Ses parents rencontrent la directrice de l'établissement Ma Chance Moi Aussi qui leur présente **le programme éducatif**.



Ses parents l'accompagnent lors d'une **sortie à la médiathèque** organisée avec son référent.



Samia démarre le **Cursus 1**. Chaque jour, **son référent éducatif** vient la chercher à l'école et l'emmène à Ma Chance Moi Aussi.



Puis elle rejoint un **atelier d'éveil culturel ou citoyen** avec un intervenant professionnel.

Samia rejoint son groupe. Son référent leur propose **un goûter**.

Un moment propice aux échanges, avant de commencer les activités.



Accompagnée par un enseignant, Samia commence par un atelier de **soutien scolaire** avec cinq autres camarades.

L'association prend en charge son adhésion à **un club sportif** et assure la coordination avec l'éducateur sportif grâce à son référent.



Ses parents se joignent à un atelier collectif qui a pour objectif de les soutenir dans leur relation avec leurs enfants. Les familles partagent leurs expériences et progressent ensemble.



Les vendredis, le référent de Samia prépare une **activité sur une thématique** : l'environnement, l'écriture, la cuisine, le bricolage.



Pendant les **vacances**, Samia participe à des activités à la journée. Ses parents viendront aussi à l'association pour partager un temps parents-enfants, l'occasion de renforcer les liens familiaux et de créer des souvenirs ensemble.



Tous les trimestres, **les parents de Samia rencontrent son référent éducatif** pour faire le point sur ses progrès.



C'est les grandes vacances ! **Samia part en séjour** avec l'équipe de Ma Chance Moi Aussi pour découvrir des activités, une nouvelle région, l'histoire du territoire.

CE1 → CE2 → →

Le parcours d'un enfant à Ma Chance Moi Aussi



En CM1, accompagnée de son référent éducatif, **Samia découvre les structures de sa ville** : la mairie, l'hôtel de police et la caserne des pompiers.

Janvier	Février	Mars	Avril	Mai
✓	✓	✓	✓	✓
Juillet	Août	Septembre	Octobre	Novembre
✓	✓	✓	✓	✓

Après l'école, les enfants continuent leur agenda habituel, alternant entre des **ateliers scolaires** et des **activités d'éveil**.



En CM1 et CM2, **son programme évolue** pour l'amener progressivement vers le **Cursus 2**. Le nombre d'ateliers s'allège pour lui permettre de consacrer du temps à d'autres activités avec sa famille et ses amis, en dehors de Ma Chance Moi Aussi.

Ses parents continuent de participer aux sorties et aux **ateliers de soutien à la parentalité**, en accord avec les besoins exprimés par les familles.

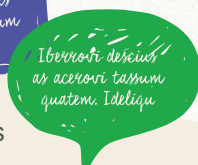
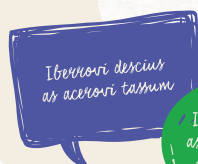


Ma Chance Moi Aussi prend en charge son inscription annuelle à **une activité sportive ou culturelle en dehors de l'association**. Elle y rencontre d'autres jeunes.



Samia participe à des ateliers qui lui font **découvrir de nouvelles disciplines** (philosophie, robotique, journalisme) et la **sensibilisent à des sujets tels que le harcèlement ou le handicap**.

Samia et les jeunes se réunissent pour des **moments de concertation** animés par leur référent éducatif, afin d'adapter l'accompagnement à leurs besoins.





Samia, qui est maintenant en 6^{ème}, se rend seule à Ma Chance Moi Aussi au moins deux fois par semaine selon son emploi du temps.

L'association met à disposition des adolescents **un espace de travail** où ils peuvent faire leurs devoirs dans un environnement calme, avec un accès aux ordinateurs, au matériel pédagogique et aux livres. Son référent éducatif est toujours présent pour lui apporter de l'aide en cas de besoin.



À partir de la 5^{ème} - 4^{ème}, son référent éducatif organise des rencontres avec des professionnels pour lui faire **découvrir le monde du travail et ses métiers.**



Avec son référent et ses camarades, Samia s'investit aussi sur des projets culturels, sportifs ou solidaires tels que **l'écriture d'un journal ou la création d'une exposition.**

Ces dernières années à Ma Chance Moi Aussi, Samia a exploré diverses disciplines. Elle a développé son autonomie, sa responsabilité, son esprit critique et sa relation aux autres. **Elle est maintenant prête pour le lycée.**



Samia est fière de son orientation et ses parents sont **rassurés quant à son avenir.**

Bien qu'ils aient terminé l'accompagnement, Samia et sa famille reviennent régulièrement nous rendre visite pour partager des nouvelles.

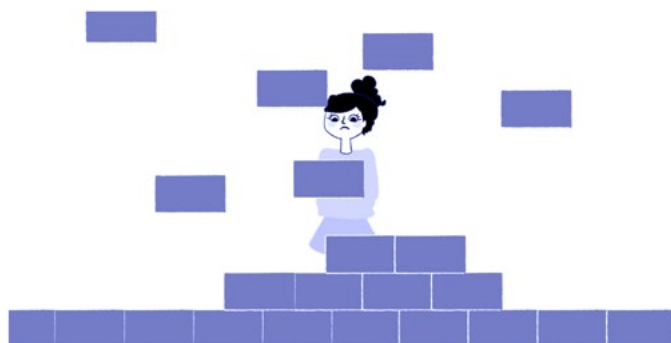




Chiffres clés

Les quartiers prioritaires (QPV) désignent les **1362** territoires urbains présentant les plus grandes difficultés sociales en France métropolitaine. 5 millions de personnes, dont **2 millions de jeunes** y vivent.


- **55 %** des enfants vivent en situation de pauvreté (ONPV 2023) ^[1]
- **1 jeune sur 6** est en situation de décrochage scolaire ^[2]
- **1 jeune sur 3** n'est ni en formation, ni en études, ni en emploi ^[3]
- À l'entrée au CP, à 6 ans, il existe **une différence de 1 000 mots maîtrisés** à l'avantage des enfants issus de milieux favorisés. ^[4]



Source : [1] L'Observatoire national de la politique de la ville, Chiffres Clés 2023 [2] [3] Ministère de la cohésion des territoires et des relations avec les collectivités territoriales – Rapport de Jean-Louis Borloo ; [4] Ministère des Solidarités et de la Santé

Chiffres clés

Ma Chance Moi Aussi en 2023

1  solution unique d'accompagnement global de l'enfant en complément de l'École

700  heures d'accompagnement par enfant et par année, l'équivalent de 165 jours

11  établissements dans 7 départements

48  collaborateurs permanents

Notre accompagnement en 2023

1000 bénéficiaires (enfants-parents)

50 % de mixité avec **50,4%** de filles et **49,6%** de garçons

35 jours de vacances à la découverte du territoire

1,8 % de taux d'absentéisme pour les enfants

86,7 % des parents présents aux sorties collectives

677 rendez-vous de suivi individuel incluant parents et enfants

50 heures d'accompagnement par famille

98 % de taux de satisfaction des familles





Notre programme éducatif

Comment Ma Chance Moi Aussi répond aux enjeux de société

Harcèlement scolaire, altération de la santé mentale et troubles des apprentissages, difficultés relationnelles et comportements à risque : autant de problématiques qui touchent de plein fouet les jeunes d'aujourd'hui et auxquelles Ma Chance Moi Aussi s'emploie à répondre au quotidien dans ses établissements.

Les constats sont inquiétants :

- On estime actuellement qu'**entre 16 % et 19 % des collégiens et lycéens ont subi du harcèlement scolaire.**
- Selon Santé publique France, **13% des 6-11 ans présentent un trouble probable de santé mentale.**
- Avec **42% d'élèves défavorisés dans le public, contre 18% dans le privé**, la France est marquée par un phénomène de ségrégation sociale qui s'observe dès l'école primaire.

Pour faire face à ces problèmes et dans une **démarche de prévention**, Ma Chance Moi Aussi met en place auprès des enfants, des jeunes adolescents et des parents qu'elle accompagne des ateliers spécifiques.

Notre programme éducatif

Bien-être et santé mentale

Selon l'Organisation mondiale de la santé : la santé mentale se définit comme « un état de bien-être dans lequel une personne peut se réaliser, surmonter les tensions normales de la vie, accomplir un travail productif et contribuer à la vie de sa communauté. Dans ce sens positif, la santé mentale est le fondement du bien-être d'un individu et du bon fonctionnement d'une communauté ».

La santé mentale n'est ni un trouble, ni même une absence de trouble. Il s'agit d'une dimension positive de l'état de santé.

Plusieurs facteurs peuvent altérer ce sentiment de bien-être : l'environnement familial, scolaire, social ; les relations affectives, les conditions de vie, les réseaux sociaux, la maladie.

Dans les quartiers prioritaires, les enfants et adolescents font face à un cumul de vulnérabilités qui influe considérablement sur leur état psychique et sur la façon dont ils se construisent en tant que futurs adultes :

- 55% d'entre eux vivent en situation de pauvreté ^[1] ;
- plus de la moitié sont en situation de privation préjudiciable à l'accès aux savoirs et 41% en privation d'activités sociales, de loisirs ou culturelles ^[2] ;

- les élèves en risque de décrochage sont 1,7 fois plus nombreux dans les quartiers prioritaires. ^[3]

Davantage exposés au stress, à l'échec scolaire, au sentiment d'insécurité et d'impuissance, ils sont beaucoup plus nombreux à éprouver des sentiments d'angoisse, d'injustice, de dévalorisation de soi et une perte de confiance dans l'avenir. Ces inégalités subies augmentent alors fortement leurs chances de développer des comportements à risque ou violents, de sombrer dans des dérives et addictions, de subir d'importants problèmes de santé et d'être marginalisés.

Aider ces jeunes à se construire et à construire leur identité, en agissant dès le plus jeune âge pour prévenir au plus tôt les risques, doit être une priorité. C'est pourquoi Ma Chance Moi Aussi a pleinement intégré un programme de soutien psychologique à son modèle d'accompagnement éducatif : pour s'épanouir pleinement, interagir harmonieusement avec les autres et s'intégrer dans la société. L'enfant a besoin en premier lieu de se sentir bien avec lui-même, de se sentir valorisé, respecté, écouté et digne.

Les psychologues de chaque établissement ont donc pour mission d'aider les enfants et jeunes adolescents du programme à développer et à renforcer leur estime de soi, en enrichissant tout au long de leur parcours au sein de l'association leurs compétences socio-émotionnelles.

Des ateliers psychoéducatifs sont menés en petits groupes de 6 bénéficiaires maximum chaque semaine, afin de travailler les savoir-être qui leur permettront d'être suffisamment armés pour se projeter dans une vie d'adulte. Dans le même sens, dès l'entrée au collège, les psychologues proposent leur appui afin d'aider les jeunes à construire un parcours professionnel en fonction de ce qu'ils sont et ce qu'ils aiment, en mettant en avant leurs compétences.



Source : [1] L'Observatoire national de la politique de la ville, Chiffres Clés 2023; [2] Unicef, Consultation nationale des 6-18 ans, 2016
[3] Baromètre de l'Observatoire Ecolhuma, 2023

Notre programme éducatif

L'accompagnement reste toujours adapté à l'âge des enfants et à leur stade de développement :

- Pour les plus petits, les sessions hebdomadaires ont pour objectif principal de les aider à reconnaître, à réguler et à adapter leurs émotions primaires (joie, colère, peur, dégoût, tristesse, surprise) leur permettant de développer leur empathie et leur bienveillance, qui influenceront leur savoir-être. Également leur apprendre à respecter les règles, à coopérer et à comprendre les valeurs morales. Ce travail est réalisé grâce à de nombreux outils : jeux, médiations artistiques, contes thérapeutiques, techniques de relaxation...

- Pour les plus grands, dès 10 ans, des sessions bimensuelles sont centrées sur l'acquisition des émotions contrefactuelles (regret, soulagement) qui influencent la prise de décision. Également former leur esprit critique, les aider à résoudre des problèmes et à s'affirmer. De nombreux outils sont là aussi utilisés : théâtre et jeux de rôles permettant de développer l'affirmation de soi ; jeux de société, débats, ateliers de communication non-violente...

Afin de renforcer l'efficacité de notre action, nous collaborons avec des intervenants spécialisés tels que les associations Addictions France et Sens et Savoirs, également des sophrologues et des musicothérapeutes. Nous restons également toujours en lien étroit avec les professeurs des établissements scolaires dans lesquels sont scolarisés les enfants.

L'enjeu est que les acquis perdurent dans la cellule familiale et au-delà. L'implication des parents est donc indispensable car ce sont eux qui restent les premiers repères de leurs enfants. Leur influence est déterminante, un soutien leur est donc spécifiquement dédié, évoluant au fil des années d'accompagnement :

1- À travers des Cafés parents trimestriels, sur des thèmes spécifiques travaillés en amont avec les familles :

- La posture parentale : comment répondre aux besoins de son enfant
 - soutien : attention positive, empathie, affection, encouragements ;
 - sécurité : cadre et limites, supervision, résolution de conflits, discipline non-violente ;
 - autonomisation : partage, confiance, patience, stimulation, responsabilisation ;
 - reconnaissance : valorisation, prise en compte des attentes et des besoins.

- Le bien-être personnel : prévenir le burn-out parental, prendre du temps pour soi, apprendre à formuler ses angoisses et à les partager, techniques de relaxation, partage de conseils entre pairs...

2- Et par le biais de rencontres individuelles, pour faire le point sur les avancées et difficultés restantes. En cas de suspicion d'un trouble des apprentissages, le rôle du psychologue est d'orienter la famille vers un spécialiste et de l'amener à prendre rendez-vous.

L'objectif des sessions est de réactiver les compétences parentales afin de restaurer le sentiment d'efficacité personnelle de chacun des parents et leur permettre de renouer des relations de qualité avec leur enfant.



Notre programme éducatif

Le harcèlement scolaire

Selon le ministère de l'Éducation nationale : « Le harcèlement scolaire est une violence répétée qui peut être verbale, physique ou psychologique. »

Si le phénomène est ancien, le développement des réseaux sociaux a engendré de nouvelles formes de harcèlement, rendant possible la prolongation des sévices même après avoir quitté les murs de l'établissement scolaire. Ses conséquences sur le bien-être, la scolarité, l'estime de soi et les relations sociales des élèves qui en sont victimes sont considérables : perte de confiance en soi, stress, peur, isolement, tristesse, problèmes de sommeil, paranoïa, somatisation...

Les familles ne sont pas non plus épargnées : 85% des parents ayant un enfant harcelé indiquent avoir ressenti une détresse psychologique.

Le harcèlement survient majoritairement au collège, mais peut commencer dès l'école primaire. Moqueries, insultes, mises à l'écart, racket, coups : il s'agit avant tout d'un phénomène de groupe, qu'il convient d'enrayer avant que la spirale infernale ne se mette en place.

À cet effet, Ma Chance Moi Aussi a mis en place des séances de sensibilisation spécifiques auprès de ses jeunes bénéficiaires, dès l'âge de 8 ans.

Les objectifs sont nombreux :

- savoir définir et reconnaître ce que c'est que le harcèlement ;
- repérer les signes ;
- transmettre les « bons gestes » à avoir en cas de harcèlement : victime ou témoin ;
- débattre sur le sujet : parler avec les enfants de leurs expériences directes ou indirectes, de leurs ressentis ;
- réfléchir sur les interactions sociales : identifier leur teneur positive/bienfaitrice ou négative/néfaste ;
- enseigner les notions de respect et de consentement.

Pour les collégiens, des ateliers de sensibilisation à l'utilisation et aux dangers des réseaux sociaux sont menés.

Du côté des familles, des cafés parents spécifiques autour du harcèlement, de l'usage des réseaux sociaux et du contrôle parental sont animés par les psychologues des établissements ou des intervenants spécialisés, afin de prévenir les risques, répondre à leurs inquiétudes et les aider à soutenir leur enfant si un problème est avéré.



Notre programme éducatif



Entretien avec Jennifer Riera,

Coordinatrice des psychologues du réseau Ma Chance Moi Aussi

Psychologue clinicienne, formatrice et thérapeute familiale depuis 13 ans, Jennifer a travaillé dans divers établissements du médicosocial, en passant par la protection de l'enfance et les centres de loisirs. Autant d'expériences qui lui ont permis de travailler avec les jeunes et leurs familles dans une vision systémique.

Quels constats fais-tu au sujet de ces publics vulnérables en termes de santé mentale et de bien-être ? Présentent-ils des troubles spécifiques lors de leur arrivée à Ma Chance Moi Aussi ?

Certains enfants issus des quartiers prioritaires grandissent dans un contexte familial plus vulnérable aux facteurs de risques tels que la précarité psychique, financière et sociale. Les familles en grande fragilité éducative ont parfois des parcours de vie chaotiques, voire traumatisants, qui se répercutent sur leurs enfants. Certains d'entre eux présentent des signes précoces de troubles de l'attachement ou de stress post-traumatique. D'autres présentent des carences éducatives et un retard dans les apprentissages. Les troubles de l'attention et les troubles du comportement en sont des symptômes significatifs que nous pouvons observer dès leur entrée à Ma Chance Moi Aussi. Toutes ces difficultés doivent être traitées et accompagnées précocement afin d'éviter que les jeunes ne développent des troubles psychologiques plus importants au cours de leur développement.

Tu exerces au sein de Ma Chance Moi Aussi depuis 9 ans, as-tu constaté une évolution des troubles au sein de la société ?

Ce que je peux observer par rapport au début, ce n'est pas une aggravation des troubles mais des difficultés de comportement qui persistent en raison d'injonctions paradoxales à un type de parentalité culpabilisant pour les familles et qui met les enfants dans des « positions hautes », ce qui est très délétère pour leur développement psychoaffectif. Le cadre éducatif est bafoué depuis plusieurs années et le rapport à l'autorité en est largement affecté. Ce constat ne se limite pas aux enfants issus des quartiers prioritaires, il est plus global et concerne l'ensemble de la population. Je remarque aussi des défauts persistants d'inhibition avec des difficultés d'accès à un esprit critique. La confrontation de plus en plus précoce aux réseaux sociaux affecte la capacité des jeunes à remettre en question ce qu'ils lisent et ce qu'ils voient. L'« infobésité » à laquelle ils sont confrontés peuvent les contraindre à croire tout ce qu'ils entendent et à dire tout ce qu'ils pensent sans prendre forcément en compte les émotions des autres.

Notre programme éducatif

La prévalence du trouble émotionnel probable est plus élevée chez les filles. A l'inverse, les prévalences des troubles du comportement (TDAH et trouble oppositionnel) sont plus élevées chez les garçons. Est-ce un phénomène que tu observes à Ma Chance Moi Aussi et comment travaillez-vous la prévention de ces troubles ?

Le constat à Ma Chance Moi Aussi est que quasiment tous les enfants (tous sexes confondus) présentent des difficultés attentionnelles importantes, avec ou sans hyperactivité. Les difficultés de régulation émotionnelle sont présentes autant chez les filles que chez les garçons mais leur expression est en effet différente, les filles étant plus « silencieuses » que les garçons. Ces difficultés attentionnelles et émotionnelles sont symptomatiques d'un manque de sécurité interne, d'un trouble précoce de l'attachement, d'un trouble anxieux, de manque de cadre éducatif ou plus rarement d'un trouble déficitaire de l'attention avec ou sans hyperactivité.

Ma Chance Moi Aussi fonctionne de façon collective, en intervenant auprès de petits groupes d'enfants. L'attention est travaillée tout au long de l'accompagnement par Ma Chance Moi Aussi à travers les ateliers psychoéducatifs. Les psychologues proposent un cadre sécurisant et bienveillant permettant aux enfants de pouvoir se poser. Le travail intensif autour des émotions permet aux enfants d'apprendre à réguler leurs émotions et de fait, les difficultés attentionnelles diminuent et le comportement qui en découle est plus apaisé.

Quelles sont les différences majeures de troubles entre le jeune enfant de 5-10 ans et le préadolescent ? Comment y répondez-vous au sein des différents cursus ?

Les difficultés chez les jeunes entre 5 et 10 ans se situent généralement dans le champ du scolaire (troubles des apprentissages) ou psychoaffectif (difficultés comportementales, difficultés émotionnelles et attentionnelles). Chez le pré-adolescent, certaines difficultés citées précédemment persistent mais des troubles psychologiques majeurs peuvent également apparaître (troubles de la personnalité ou troubles psychiatriques). Ces troubles surviennent au cours de l'adolescence mais des premiers signes précoces peuvent émerger avant 10 ans. En partant des constats réalisés auprès du public accueilli, l'accent du travail psychoéducatif a un double objectif :

- permettre aux enfants, dès 5 ans, de connaître et reconnaître les émotions primaires leur permettant de développer leur empathie et leur bienveillance, qui influenceront leur savoir-être;
- aider les plus grands, dès 10 ans, à développer les émotions contrefactuelles leur permettant de déployer leur esprit critique, essentiel pour la mise en place d'une inhibition, elle-même indispensable pour le savoir-être en société.



Notre programme éducatif

Comment faites-vous pour répondre de façon collective à des besoins individualisés ? A quel moment décidez-vous d'intervenir auprès du/des parent-s de façon individuelle ?

L'accompagnement psychologique est en effet collectif, il se base sur un travail global autour des compétences psychosociales. Néanmoins, une des missions du psychologue est de percevoir si un enfant du groupe aurait besoin d'un accompagnement plus individualisé et d'orienter l'enfant vers des services extérieurs adaptés de type CMPE (Centre Médico-Psychologique Pour Enfants) si besoin. Ma Chance Moi Aussi n'est pas et ne doit pas être un centre de soin. En ce sens, l'accompagnement psychologique individuel n'a pas sa place. Les besoins individualisés des enfants sont pris en compte lors des bilans annuels ou lorsque le psychologue rencontre l'enfant en individuel deux fois par an pour évaluer ses besoins, voir ses évolutions, et réorienter si nécessaire.

Les enfants étant des « éponges » émotionnelles, comment agir auprès d'eux quand les parents eux-mêmes sont fortement fragilisés moralement, avec des passifs parfois très douloureux ?

Il est important d'intervenir auprès des familles en même temps que nous accompagnons les enfants afin, d'une part, de ne pas se positionner comme sachants, en position haute amenant les parents à nous déléguer totalement l'accompagnement de leur enfant, et d'autre part, de ne pas créer chez l'enfant un conflit de loyauté entre nous et sa famille.

Les familles que nous accompagnons à travers les cafés parents sont en effet parfois très fragilisées, sous l'influence d'une histoire de vie complexe et traumatisante. Nous n'avons pas vocation à les accompagner sur ce point-là, néanmoins, il est de notre devoir de les orienter vers des structures adaptées pour qu'elles puissent prendre soin d'elles le cas échéant. Ce travail se réalise dans la confiance que nous avons avec les familles. Cette confiance nous permet de leur faire entendre que leur état émotionnel exerce une influence sur celui de leur enfant et qu'il est de leur responsabilité de parents d'en prendre conscience et d'agir le cas échéant.







Notre programme éducatif

Apprendre à bien se nourrir pour bien grandir !



L'éducation à la nutrition est un enjeu de société majeure à l'heure actuelle : sédentarité, temps passé devant les écrans, consommation excessive de sucre et de produits ultra transformés... Autant de facteurs qui ont conduit en quelques décennies à une forte augmentation des pathologies liées à l'alimentation, notamment chez les jeunes.

Selon les dernières études, 17 % des enfants de 6 à 17 ans sont en surpoids, dont 4 % en situation d'obésité précoce. 50 à 70 % d'entre eux le resteront malheureusement à l'âge adulte. 75 % de ces enfants sont issus de catégories populaires et inactives.

L'alimentation est un reflet des inégalités sociales à l'œuvre dans notre société. Les quartiers prioritaires se caractérisent ainsi par une difficulté plus grande à pouvoir accéder à une alimentation de qualité et en quantité suffisante, qui augmente les pathologies liées à ce que les familles qui y résident consomment : problèmes dentaires, cholestérol, diabète, pression artérielle élevée, mais aussi troubles du langage et du sommeil, perte de concentration... Celles-ci affectent non seulement les adultes mais également les enfants, avec des conséquences directes sur leur bien-être psychologique, leur croissance et leur scolarité.

Apprendre à tous les enfants dès le plus jeune âge à bien se nourrir, leur faire découvrir des goûts et des saveurs, les initier à la cuisine et au plaisir d'un repas partagé, leur faire découvrir des métiers et des spécificités locales... Mais aussi accompagner les parents à adopter les bons comportements alimentaires, à mieux connaître les besoins nutritionnels de leurs enfants et à mieux comprendre les liens entre alimentation-santé-environnement-économie, tout en respectant leurs habitudes culturelles : tels sont les enjeux du programme d'éducation à l'alimentation durable porté par Ma Chance Moi Aussi !

L'éducation nutritionnelle : bien se nourrir en respectant la planète !

Déployé au départ à petite échelle, le projet d'éducation nutritionnelle s'élargit peu à peu à tous nos établissements.

Menées sous la forme d'ateliers ludiques, permettant de favoriser l'adhésion au projet et l'ancrage des apprentissages, les activités de sensibilisation sont aussi adaptées aux âges des enfants : pour les petits (5-8 ans), pour les moyens (8-11 ans), ainsi que pour les plus grands (11-15 ans).

Toujours dans une démarche de co-éducation, les parents sont également intégrés, à travers des sessions d'information menées par des diététiciens et des nutritionnistes, des cafés parents, ainsi que des ateliers culinaires partagés avec leurs enfants.

Nos objectifs sont nombreux et sont notamment :

- transmettre de bonnes habitudes alimentaires, en conformité avec la politique publique ;

de l'alimentation menée par le ministère de l'Éducation nationale et de la jeunesse.

- enrichir les savoirs et éveiller la curiosité gustative des enfants;
- comprendre les interactions entre santé alimentation-environnement;
- valoriser les savoir-faire et la découverte de toutes les cultures;
- et enfin, créer du lien social et resserrer les liens familiaux.

Nos thématiques abordées sont riches :

Savoir alimentaire : les groupes d'aliments, la saisonnalité, la chaîne alimentaire, les processus de transformation des produits, l'équilibre nutritionnel à chaque repas.

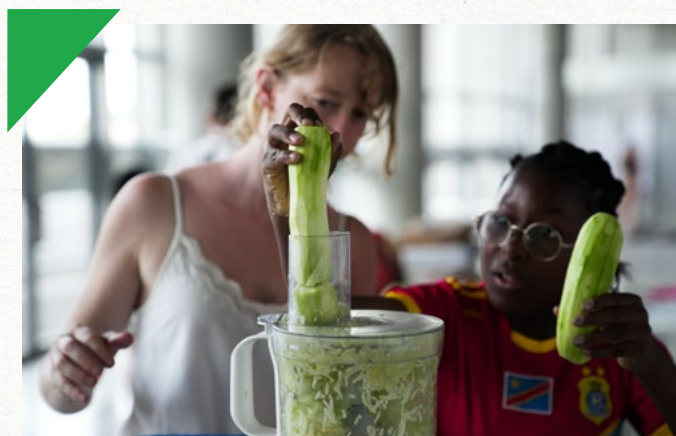
Plaisir alimentaire : les goûts, les saveurs, la mémoire sensorielle.

Anti-gaspillage : la conservation des aliments, les dates limites de consommation, la valorisation des fruits « moches », les recettes anti-gaspi.

Alimentation & santé : comprendre les risques liés à une mauvaise alimentation, travailler sur les heures des repas, apprendre à composer un repas équilibré, déchiffrer les nutri-scores.

Alimentation et environnement : comprendre l'impact de notre alimentation sur l'environnement, sensibiliser à l'agriculture biologique, aux circuits courts.

Alimentation, culture & citoyenneté : découvrir des recettes des différents continents, valoriser la gastronomie locale.





Notre programme éducatif

Culture pour tous : Un défi ambitieux et essentiel

On peut dire que la dimension de la Culture est à la fois politique et sociétale, collective et individuelle car elle est un reflet de la société et un moyen de la transformer. Indispensable à l'épanouissement de chacun et au bien public via la cohésion sociale, elle est un outil essentiel qui contribue à lutter contre la perte du lien social, l'incivisme et la délinquance.

Démocratiser et élargir l'accès à la Culture

Pour l'État, l'objectif principal est de permettre à tous d'y accéder. En 50 ans, les équipements culturels (bibliothèques, cinémas, musées, théâtres...) ont augmenté de manière significative, mais le plus souvent les pratiques culturelles sont restées limitées à un même public et corrélées au niveau de diplôme ou à la catégorie socio-professionnelle.

En 2017, le Conseil Économique, Social et Environnemental (CESE) dans son rapport « Passer d'une Culture pour tous à une Culture avec tous » rappelait la persistance des inégalités entre les territoires et les publics. Pour l'instance, la démocratie culturelle doit défendre une conception moins restrictive et moins élitiste de la Culture, en faire un concept plus ouvert et élaborer des politiques publiques « davantage décentralisées, horizontales et collaboratives » regroupant des acteurs des secteurs privé et public et de la société civile.

Notre programme éducatif

Ces dernières années, de plus en plus de partenariats publics-privés sont réalisés autour de la médiation. Objectif : faciliter l'accès à la Culture au plus grand nombre et en particulier aux publics des quartiers qui en sont le plus éloignés. Au-delà de la démocratisation de l'accès à la Culture, émerge le besoin d'un véritable accompagnement des publics qui en sont éloignés. La médiation culturelle est l'une des missions de la Politique de la Ville : « Amener le public vers les œuvres et les œuvres vers le public. »

Culture et éducation

Ma Chance Moi Aussi a pour spécificité un accompagnement éducatif des enfants dans une démarche globale. Elle intervient sur l'épanouissement de l'enfant, le développement de ses savoirs fondamentaux et son ouverture au monde. Ces axes s'entrecroisent, ils sont travaillés dans tous nos établissements de manière transversale. En effet, nous sommes convaincus de la puissance éducative de la Culture par sa contribution au développement global de l'enfant, de son intellect à son émotionnel, en passant par ses compétences sociales et sa compréhension du monde.

Chaque établissement Ma Chance Moi Aussi développe des activités culturelles dans divers domaines qui contribuent au développement personnel de chaque enfant.

Nous avons choisi de faire un focus sur trois axes qui nous paraissent essentiels :

L'amélioration de la confiance en soi et des compétences sociales. Souvent les activités culturelles offrent un terrain pour des discussions et des débats, où les enfants se trouvent en situation d'exprimer leurs opinions et d'écouter les autres. Leur participation à des activités culturelles, notamment en groupe, contribue à renforcer la confiance en soi et les compétences sociales des enfants.

Le développement de l'esprit critique chez les enfants. Les œuvres d'art et les textes littéraires suscitent la réflexion des enfants, leur questionnement et leur interprétation du sens.

En analysant une peinture, un poème ou un roman, l'enfant apprend à observer les détails, à distinguer les nuances et à développer sa propre interprétation. Par ailleurs les ateliers organisés autour de la musique, de la danse ou du théâtre... lui offrent eux aussi des occasions de penser de manière analytique : en décomposant une œuvre d'art pour en comprendre le message global, sa capacité d'analyse est mise en action.



Notre programme éducatif

De surcroît, cet éventail d'activités stimule la créativité et l'imagination des enfants, compétences essentielles dans de nombreux domaines de la vie.

En proposant aux enfants une large gamme d'expériences culturelles et en les encourageant à explorer, à questionner et à réfléchir au cours de ces expériences, nous les aidons à développer un esprit critique robuste et adaptable.

Le développement de la compréhension et de la tolérance pour favoriser l'ouverture d'esprit. À Ma Chance Moi Aussi, nous accueillons des enfants d'origines diverses, ce qui reflète la grande hétérogénéité des quartiers où nous sommes implantés. Ainsi l'exposition à diverses cultures conduit les enfants à se familiariser avec les différences entre les peuples et à les respecter. De cela découle une attitude plus ouverte et tolérante. Dans un monde de plus en plus globalisé, comprendre différentes cultures va préparer les enfants à mieux interagir en tant qu'adultes dans le contexte international. Pour conclure, en vue de la société qui sera la leur, la Culture est indispensable aux enfants pour comprendre l'histoire et les traditions, les aider à construire leur propre identité et à accepter celle des autres.

Exemple d'initiative territoriale

Drancy (93) - Partenariat avec la Réunion des Musées Nationaux – Grand Palais (RMN-GP)
A l'automne 2023, les enfants de l'Etablissement de Drancy ont pu bénéficier du projet Histoires d'art des Petits. Il est porté par la Réunion des musées nationaux – Grand Palais avec le soutien de la Fondation Ardian.

Il s'agit d'un programme de découverte artistique et culturelle destiné aux enfants de 2 à 7 ans.

Quatorze enfants ont découvert le thème de l'Animal dans l'art : des animaux de la forêt, des animaux en danger et des animaux mal-aimés. Cette offre de médiation se base sur une mallette pédagogique créée par la RMN-GP. Elle permet aux enfants et aux différents adultes qui les accompagnent de découvrir ce thème en quatre temps d'expérimentation qui forment un parcours :

1- Autour des jeux d'une mallette pédagogique, l'enfant se familiarise avec le thème de l'animal de façon ludique;

2- Avec la venue d'une conférencière de la RMN-GP, il bénéficie d'une médiation imaginée pour le projet : il en découvre un peu plus sur les animaux et se prépare pour une sortie au musée;

3- Une visite au musée de Cluny à la rencontre d'œuvres d'art qui racontent de nouvelles histoires sur les liens entre l'animal, l'artiste et l'histoire de l'art;

4- Enfin, un artiste a proposé un atelier de création artistique lié au thème. Pensé comme une conclusion créative, ce temps réanime toutes les expériences précédentes !

En fin de parcours, une exposition, un livret ainsi qu'une vidéo de restitution permettent à chacun de partager son expérience et de découvrir celle des autres !



Notre programme éducatif

3 questions à Mathilde Delanne, chargée de projets culturels à la Réunion des Musées Nationaux – Grand Palais

Quelle est la mission de votre structure ?

GrandPalaisRmn est un établissement public ayant pour mission principale de rendre l'art accessible au plus grand nombre. Pour cela, nous mettons en place une archipel actions qui s'inscrivent pleinement dans cette volonté parce que nous savons que l'art est un puissant vecteur d'émancipation et de partage !

Comment aide-t-elle à rendre la culture accessible aux plus éloignés ?

La particularité de GrandPalaisRmn est de regrouper au sein de l'établissement des corps de métiers qui touchent des domaines très variés mais essentiels au prisme de l'accessibilité culturelle : production d'expositions, accueil des publics, médiation, cours d'histoire de l'art, édition, agence photographique, ingénierie culturelle... et plus encore ! Cette grande variété d'actions nous permet d'aller à la rencontre du public via de multiples entrées, tout en concevant des programmes de médiation hors les murs sur mesure, à destination de personnes aux besoins spécifiques.

Rassemblés sous le nom Histoires d'art, chaque programme, dont fait partie Histoires d'art des Petits, est conçu en portant une attention particulière aux besoins du public à qui il bénéficie, à tous les âges de la vie, qu'il soit en situation de handicap ou de maladie, de précarité sociale ou isolé. De plus, ils s'étendent sur l'ensemble du territoire national, et au-delà ! Nous produisons et diffusons également des outils pensés pour rendre la culture la plus accessible possible, tels que nos mallettes pédagogiques. Aujourd'hui au nombre de 6, elles développent des formes d'apprentissages innovantes pour sensibiliser à l'art, sur des grands thèmes de l'histoire de l'art, comme le portrait, l'objet ou l'animal.

Que reprenez-vous du partenariat avec Ma Chance Moi Aussi et quelles perspectives ?

D'abord une belle rencontre ! Découvrir l'association, ses valeurs, son mode de fonctionnement m'a enchantée, tant sur le plan personnel que professionnel. La possibilité de faire bénéficier notre programme aux enfants pris en charge par Ma Chance Moi Aussi était donc très naturelle et fut une belle aventure.



Notre programme éducatif

Clermont-Ferrand, Ma Chance Moi Aussi active dans la médiation culturelle

En 2023, différentes pratiques artistiques sont découvertes avec des professionnels lors des ateliers hebdomadaires : arts plastiques, théâtre... Un partenariat avec le Fonds Régional d'Art Contemporain (FRAC) permet aux enfants et à leurs familles de progresser doucement vers ce lieu culturel, qui peut sembler difficile d'accès aux familles que nous accompagnons. Ce projet s'organise en quatre étapes :

- 1- Sensibilisation à la thématique de l'exposition temporaire par notre plasticienne lors des ateliers enfants;
- 2- visite de l'exposition avec une médiatrice du FRAC et atelier enfant dans les lieux;
- 3- choix de l'œuvre « coup-de-cœur » de chaque enfant et préparation d'une exposition avec leurs travaux d'ateliers;
- 4- invitation des familles dans le musée et visite guidée par son enfant qui explique avec ses mots à ses parents ce qu'il a perçu des œuvres exposées.

L'équipe Ma Chance Moi Aussi de Clermont-Ferrand continue sur cette lancée, en proposant des sorties-familles dans différents lieux culturels de la région. Les familles sont allées à l'opéra, au théâtre, dans différents musées...

L'objectif est qu'elles se sentent suffisamment à l'aise pour y retourner en autonomie. Aujourd'hui, cet objectif peut être considéré comme atteint pour le théâtre. En effet, les familles s'y rendent de plus en plus facilement et sont autonomes sur les réservations, lorsqu'elles reçoivent l'information directement et que le lieu est facilement accessible.



Les parents témoignent

On était déjà passé devant mais on n'était encore jamais entré, c'est tout blanc et on dirait que c'est vide ... on ne savait pas qu'il y avait des choses à voir. Sans Ma Chance Moi Aussi, on n'aurait jamais osé rentrer.

Sonia, maman d'Issa

C'est très différent de ce que l'on aime, et moi, si on ne m'explique pas, je trouve ça bizarre ces grands tableaux où il n'y a rien de dessiné. Mais quand ce sont les enfants qui expliquent, on comprend mieux !

Dariya, maman de Karolina





Notre programme éducatif

Apprendre le métier d'élève par le renforcement scolaire



Dans les deux cursus (école primaire / collège) d'accompagnement de Ma Chance Moi Aussi, l'accompagnement scolaire occupe une place importante dans l'emploi du temps des enfants et des jeunes. L'aide aux devoirs est nécessaire pour accompagner nos enfants dans le parcours scolaire, mais pour être efficace, elle doit impérativement être accompagnée de temps de renforcement scolaire encadrés par des enseignants et d'un travail autonome de l'enfant.

L'autonomie, facteur clé d'un accompagnement sur le long terme

Pour permettre aux enfants et aux jeunes de devenir des élèves épanouis et rigoureux, nous avons mis en place un programme de renforcement scolaire progressif. Par petit groupe n'excédant jamais 6 enfants, nos enseignants professionnels les accompagnent chaque soir pendant 45 minutes en soutien scolaire. Les objectifs sont clairs : cibler ses difficultés et être capable de les surmonter, devenir autonome dans son travail scolaire, prendre plaisir à apprendre et être en mesure de chercher seul les réponses à ses questions.

Ainsi, les plus jeunes enfants apprennent à s'organiser dans leurs devoirs, à prendre les bons réflexes du petit écolier et à adopter la posture d'élève nécessaire à créer un climat propice aux apprentissages. Nos professionnels renforcent les compétences ciblées par leurs enseignants grâce à des jeux pédagogiques ou des petits ateliers ludiques.

Les plus âgés apprennent une méthodologie pour faire seuls leurs devoirs, anticiper les échéances et cibler eux-mêmes leurs difficultés. Pour se responsabiliser, nous les amenons progressivement à faire de plus en plus souvent leurs devoirs sur leur temps libre. Ils profitent alors pleinement des temps de renforcement scolaire à Ma Chance Moi Aussi pour retravailler avec leurs enseignants les notions qui leur posent le plus de problèmes.

Au cursus 2, nous amenons les collégiens à s'impliquer pleinement dans leur travail scolaire en leur proposant un cadre de travail rigoureux et une organisation méthodique. Un suivi quotidien des évolutions des adolescents permet d'adapter la fréquence de l'accompagnement au niveau d'autonomie où ils se trouvent, pour leur permettre de s'émanciper petit à petit du besoin de la présence de l'adulte pour avancer dans leur scolarité. Nous faisons en sorte de leur mettre à disposition tous les outils pédagogiques nécessaires au travail en pleine autonomie. Nous fixons et évaluons ensemble les objectifs de chaque période pour leur poser des repères concrets sur lesquels s'appuyer.

Le rôle central des parents dans le suivi scolaire

Amener l'enfant à devenir élève, c'est aussi construire les conditions d'une véritable coéducation avec sa famille. Ainsi, les enfants font régulièrement les devoirs avec leurs parents : un soir par semaine pour les plus jeunes, et jusqu'à deux soirs par semaine pour les plus âgés. Ces dispositions ont un double avantage: responsabiliser les enfants dans leur parcours scolaire et maintenir la place centrale des parents dans le suivi scolaire de leur enfant.

Mais accompagner son enfant dans les devoirs, ce n'est pas toujours une tâche aisée. Notamment lorsque l'obstacle de la langue se trouve sur leur chemin. Nous leur proposons donc de venir participer à des séances d'observation de renforcement scolaire avec les enseignants. Cela leur permet d'observer la méthode de travail, de discuter avec un professionnel des actions à mettre en place à la maison et de comprendre les attendus de l'école. Mais surtout... de reprendre confiance dans leur capacité à assurer leur rôle de parent dans l'accompagnement de leur enfant. Car il n'y a pas meilleur moteur pour un enfant, que la fierté de partager avec ses parents ses petits exploits scolaires au quotidien.

Et après le cursus 2 ?

À Ma Chance Moi Aussi, nous nous engageons à accompagner les enfants des quartiers prioritaires pour une durée pouvant aller jusqu'à 10 ans. Ce soutien global et préventif démarre dès l'âge de 6 ans, visant à maximiser leur potentiel de réussite et d'épanouissement. Depuis 2015, nous avons mis en place deux cursus d'accompagnement adaptés aux différentes étapes de la vie des enfants et des jeunes.

Face à l'évolution des besoins de nos jeunes approchant la fin du collège, notre association a pris l'initiative de questionner la pertinence d'un nouveau volet d'accompagnement pour les 16-18 ans et plus. Cette démarche vise à assurer une transition fluide vers les dispositifs existants, à éviter les redondances, tout en tirant parti des forces de notre association pour répondre aux besoins non couverts.

Pour concevoir ce nouveau programme d'accompagnement, une réflexion approfondie sera menée courant 2024 par nos équipes opérationnelles. Cette réflexion impliquera un large éventail d'acteurs - du public et du privé - afin de garantir une compréhension complète des besoins et des opportunités.



Notre programme éducatif



Témoignage de Zoé Liaumond,

Directrice de l'établissement Ma Chance Moi Aussi Lyon depuis 2022

Lors des rendez-vous bilans que nous organisons, les parents témoignent que le lien de confiance qui se crée entre eux et nous est naturellement lié à l'accompagnement de leurs enfants. Les parents s'adressent à l'association dans le but premier d'apporter un soutien à leurs enfants. Les moments de rencontre et d'échange permettent de tisser une relation de confiance, d'évoquer les progrès des enfants et, ainsi, petit à petit, de s'orienter vers une co-éducation harmonieuse.

Les parents aussi témoignent :

J'aime que mes enfants fassent leurs devoirs à Ma Chance Moi Aussi dans un espace calme. Je n'ai pas fait d'études en France, je ne peux pas aider mes enfants correctement.

Nora, maman de Délya et William

Nadia avait des difficultés en maths. À Ma Chance Moi Aussi, elle travaillait en équipe avec d'autres enfants ; ils s'écoutaient et s'entraidaient.

Tarik, papa de Nadia

Milan s'améliore petit à petit. Ses difficultés sont encore présentes mais il faut persévérer. Durant le renforcement scolaire il apprend sans s'en rendre compte.

Jamal, papa de Milan

Ma fille adore l'aide aux devoirs car le contenu est plus ludique et cela lui permet de travailler plus en profondeur ses difficultés.

Fatima, maman d'Elif

Avant, je me sentais souvent impuissante face à ses devoirs. Maintenant Imran a un accompagnement complet entre l'école, Ma Chance Moi Aussi et l'orthophoniste ce qui explique sa progression.

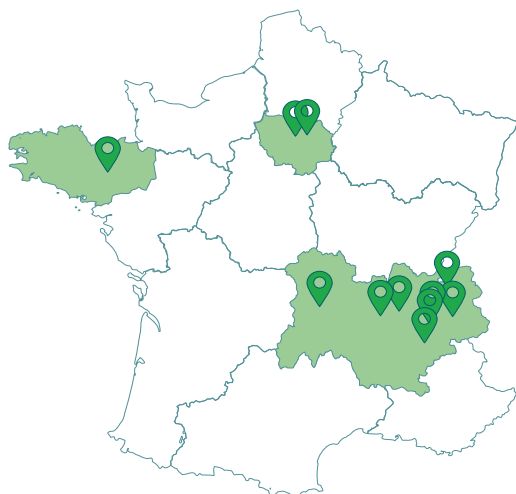
Sofia, la maman d'Imran

Mon fils arrive plus facilement à se corriger seul. Il aime apprendre à travers le jeu pendant le renforcement scolaire car il a beaucoup d'énergie.

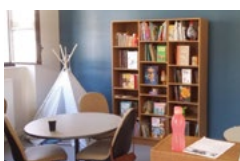
Amina, maman de Khalil

Nos implantations

11 établissements

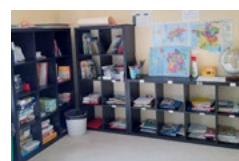


**Nos établissements
Ma Chance Moi Aussi
sont situés dans les
quartiers prioritaires,
au plus près des
familles et des
enfants.**



Ma Chance Moi Aussi
Chambéry
Depuis 2015

Ma Chance Moi Aussi
Échirolles
Depuis 2019



Ma Chance Moi Aussi
Aix-Les-Bains
Depuis 2017

Ma Chance Moi Aussi
Décines
Depuis 2019



Ma Chance Moi Aussi
Albertville
Depuis 2017

Ma Chance Moi Aussi
Drancy
Depuis 2021



Ma Chance Moi Aussi
Annemasse
Depuis 2018

Ma Chance Moi Aussi
Pantin
Depuis 2023



Ma Chance Moi Aussi
Clermont-Ferrand
Depuis 2018

Ma Chance Moi Aussi
Rennes
Depuis 2023



Ma Chance Moi Aussi
Lyon
Depuis 2018

Nos implantations



Aix-les-Bains

36 rue du Docteur François Gaillard
73100 Aix-les-Bains

Dans le quartier Sierroz-Franklin



2

Promotions
d'enfants
accompagnés

1 - Séjour d'été : cette année, l'établissement d'Aix-les-Bains est parti en séjour d'été à Valras avec une partie des enfants de l'établissement de Chambéry.

2 - Un champion de la lecture : six enfants de CM1 et CM2 ont participé au concours national "Les P'tits Champions de la Lecture". L'un d'entre eux, Matthis, a participé à la finale départementale et nous a impressionnés par son calme devant le jury.

3 - Ma Chance Moi Aussi fête la fin d'année : l'occasion pour notre équipe éducative et les enfants de présenter les projets sur lesquels ils se sont investis tout au long de l'année à toutes les familles.



Nos implantations



Albertville

26 avenue Sainte-Thérèse
73200 Albertville

Dans le quartier Val de Roses-Contamine



3

Promotions
d'enfants
accompagnés

1 - Mini-camp au fort de Tamié : les enfants ont passé plusieurs nuits dans un campement. Au programme : randonnées, visite de l'abbaye, visite d'une ferme et dégustation des produits locaux.

2 - À la découverte du monde culinaire des familles : nous mettons en place des ateliers cuisine parents-enfants, un moment convivial qui valorise les talents culinaires de chaque famille et qui nous permet de renforcer nos liens avec celle-ci.

3 - Célébrons la fin d'année : un temps de partage pour toute l'équipe éducative de Ma Chance Moi Aussi Albertville, pour montrer aux familles des enfants que nous accompagnons tous les projets réalisés durant l'année.



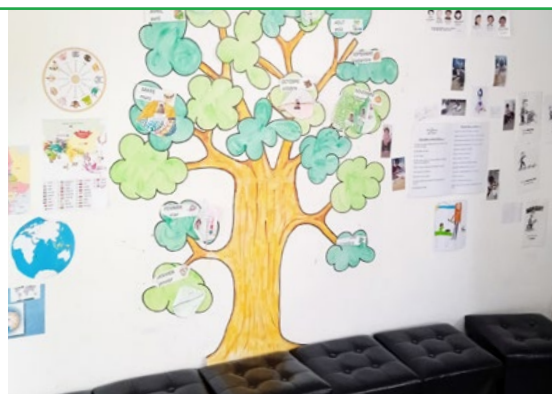
Nos implantations



Annemasse

4 rue du Sentier - Bâtiment Le Verseau
74100 Annemasse

Dans le quartier Le Perrier -
Château Rouge - Livron



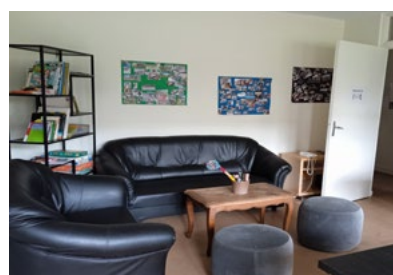
3

Promotions
d'enfants
accompagnés

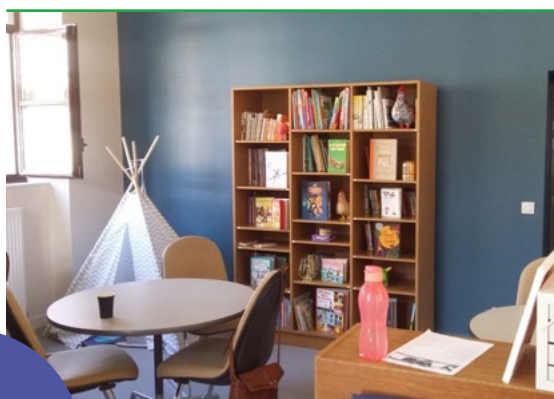
1 - Les premières vacances d'été : pour la première fois, les nouvelles promotions d'enfants sont parties en séjour éducatif à Arâches-la-Frasse ainsi qu'au Lac des Settons avec d'autres établissements de Ma Chance Moi Aussi.

2 - Locaux : Après quelques travaux, notre équipe a aménagé un local spécialement dédié aux jeunes au sein de l'établissement.

3 - Accueil de nouvelles familles : première sortie en famille à Chamonix pour la nouvelle promotion, découverte du patrimoine local, sensibilisation au climat et premiers moments de partage enrichissants entre familles.



Nos implantations



Chambéry

84 avenue Daniel Rops
73000 Chambéry

Dans le quartier Les Hauts de Chambéry



6

Promotions
d'enfants
accompagnés

1 - 70 personnes font la fête avec Ma Chance Moi Aussi : un spectacle et une exposition figuraient au programme de la fête de l'établissement, en présence des familles et de tous les intervenants.

2 - La famille s'agrandit : en septembre dernier, douze nouveaux enfants ont été accueillis au sein de l'établissement de Chambéry.

3 - Participation aux Petites Cantines de Grenoble : plusieurs enfants ont rejoint la brigade des Petites Cantines de Grenoble. Ils ont réalisé un repas complet qu'ils ont ensuite partagé avec les habitants du quartier.



Nos implantations



Clermont-Ferrand

30 Rue des Trioux
63100 Clermont-Ferrand

Dans le quartier de la Gauthière



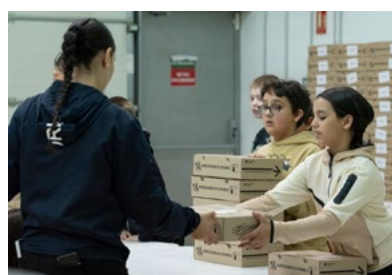
3

Promotions
d'enfants
accompagnés

1 - De nouveaux locaux pour de nouvelles aventures : grâce à ce nouvel espace, nous pourrons accueillir une 4^{ème} promotion d'enfants.

2 - Une journée au service : les enfants ont réalisé l'action « 1001 p'tit dej » au service de personnes atteintes de trisomie 21. Les enfants de Ma Chance Moi Aussi s'engagent pour la société et expérimentent eux aussi la joie de donner en retour.

3 - Séjour d'été aux Arcs : les enfants séjournent au Club Med grâce au soutien de sa fondation d'entreprise. Ils participent aux activités proposées par le mini-club favorisant la mixité sociale.



Nos implantations



Décines

16-18 Rue Sully
69150 Décines-Charpieu
Dans le quartier du Prainet



3

Promotions
d'enfants
accompagnés

1 - Mini-camp sportif : durant l'été 2023, direction le massif du Vercors pour un mini-camp co-construit avec notre mécène Adidas. Au programme de ce séjour sportif : randonnée, escalade, course d'orientation et découverte de la faune et flore locales.

2 - Les petits nouveaux : une nouvelle promotion est accueillie. L'accompagnement s'organise et les enfants se découvrent et une vraie cohésion se construit.

3 - Aménagement des nouveaux locaux : en fin d'année, Lyon Métropole Habitat nous a proposé de nouveaux locaux plus spacieux au cœur du quartier, qui nous permettront d'accueillir une nouvelle promotion d'enfants dès le début de l'année 2024.



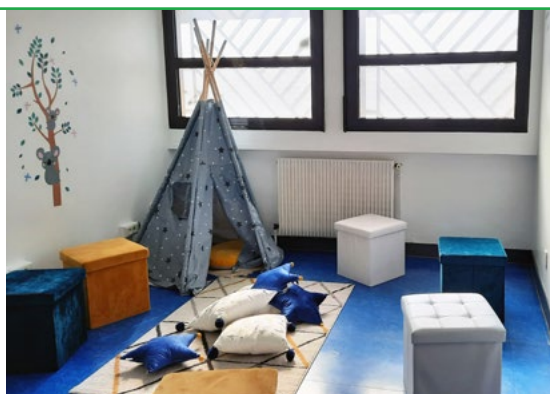
Nos implantations



Drancy

31 rue Cristino Garcia
93700 Drancy

Dans le quartier Avenir Parisien



2

Promotions
d'enfants
accompagnés

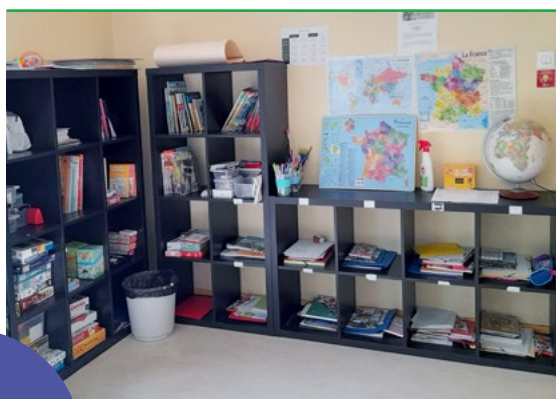
1 - Les sciences dessus dessous : l'objectif du projet était d'initier les enfants aux différents types de sciences, ainsi que de passer à l'action en réalisant des petites expériences scientifiques en laboratoire.

2 - Les jeux traditionnels de l'Afrique aux Amériques : initiation à de nouvelles pratiques culturelles, notamment grâce à une visite au Musée du Quai Branly.

3 - En fête ! : les enfants ont présenté leurs travaux de l'année lors d'un spectacle mêlant théâtre et chant. Les familles et les partenaires étaient présents pour les soutenir et les féliciter.



Nos implantations



Échirolles

8 Place de la Convention
38130 Echirolles

Dans le quartier Essarts-Surieux



2

Promotions
d'enfants
accompagnés

1 - Nos petits cuisiniers en herbe : grâce aux Petites Cantines de Grenoble, l'ensemble des enfants ont préparé un repas complet pour les habitants du quartier.

2 - Des ateliers d'art-thérapie en famille : renforcer les liens familiaux et favoriser l'expression des émotions et la communication entre les membres de la famille dans un cadre créatif.

3 - Sorties Nature et découverte du territoire : tous les enfants ont réalisé plusieurs sorties nature durant l'année. Ils étaient accompagnés par un guide de moyenne montagne. Ces sorties leur ont permis d'explorer le territoire montagneux qui les entoure et la faune et la flore locales.



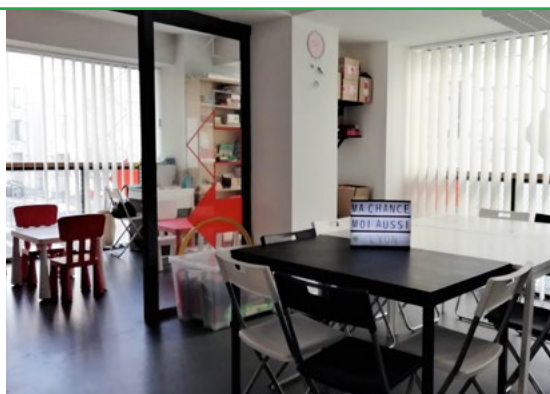
Nos implantations



Lyon

1vf9 rue Wakatsuki
69008 Lyon

Dans le quartier États-Unis



2

Promotions
d'enfants
accompagnés

1 - Séjour éducatif au lac des Settons : pour leur premier voyage commun, les deux promotions d'enfants sont allées au Lac des Settons pour un séjour éducatif collaboratif avec les structures Ma Chance Moi Aussi d'Albertville et d'Annemasse.

2 - Représentation théâtrale : « Il était une fois Amira », une pièce créée de bout en bout par les enfants, évoquant le sujet de l'égalité de genre entre les femmes et les hommes.

3 - Fête d'établissement : en partenariat avec la Maison du Projet de Lyon 8, chaque intervenant (art-thérapie, activité physique et stand de cuisine, etc.) a pu faire découvrir son atelier.





Parcours d'enfants

Melis, 8 ans

Arrivée timide et réservée, Melis, d'origine turque, luttait pour s'exprimer en français, freinée par la barrière de la langue et le peu de pratique à la maison.

Grâce à l'encadrement bienveillant et persévérant de Ma Chance Moi Aussi, elle a brisé ses chaînes de timidité, s'ouvrant à l'apprentissage et à l'expression de soi.

Elle participe désormais activement, s'exprime clairement et se corrige avec assurance. Son évolution est aussi celle de sa famille, notamment de sa mère, qui, initialement sceptique, s'est impliquée dans nos activités, reconnaissant l'importance de l'ouverture et du soutien offerts par notre association.

Ensemble, elles témoignent d'un chemin vers l'autonomie, l'intégration, et le succès scolaire, célébrant une victoire partagée : " Melis est contente, je suis contente, toute la famille est contente ! Je dis merci ! " Sofia, la maman de Melis



Deniz, 12 ans

À 6 ans, Deniz arrivait à Ma Chance Moi Aussi Chambéry en 2017. Il vivait reclus, ne sortant qu'avec sa mère pour les courses.

Les tentatives de loisirs au parc se soldaient par des échecs. Grâce au soutien de l'équipe pédagogique, il a non seulement progressé scolairement mais s'est aussi ouvert, se faisant de nombreux amis et s'épanouissant à travers des activités sportives et des séjours. Avant, les vacances loin de chez lui, lui semblaient impensables.

Aujourd'hui, Deniz est transformé : plus sociable, sa relation avec sa mère s'est améliorée. Ce qui permet à sa maman de retrouver une vie professionnelle.



Amira, 11 ans

Amira, 6 ans à son arrivée chez Ma Chance Moi Aussi en 2018, est aujourd'hui une élève de 5ème pleine de vie. Timide au début, elle gagne en confiance chaque jour. Amira aime le sport, passant du volleyball au judo, et rêve maintenant de rejoindre les jeunes sapeurs-pompiers.

Sa famille est très engagée dans notre association, et sa mère participe activement aux ateliers que nous proposons. Ces rencontres renforcent leur complicité et celle avec notre équipe.

Avec l'aide de Coralie, notre enseignante, tous les vendredis, elles se concentrent sur ce que Amira veut améliorer. Cette année, elle découvre aussi le pouvoir des mots et de la parole à travers un projet vidéo. Notre soutien l'aide à devenir plus autonome et à explorer ses talents et ses passions.



Nos temps forts



Ouverture de nouveaux établissements Ma Chance Moi Aussi

En 2023, nous avons élargi notre action en inaugurant deux nouveaux établissements à Rennes et Pantin. Poursuivant ainsi notre ambitieux plan d'essaimage, nous nous engageons à soutenir davantage d'enfants dans leur parcours éducatif et personnel, consolidant notre engagement envers l'égalité des chances.



Débat-conférence dédié à l'égalité des chances avec notre partenaire Mazars

Le mardi 4 juillet 2023, nous organisons avec Mazars une matinée dédiée à l'égalité des chances, avec la participation exceptionnelle d'Isabelle Lonvis-Rome, Ministre déléguée auprès de la Première ministre, chargée de l'Égalité entre les femmes et les hommes, de la Diversité et de l'Égalité des chances.



Les Nuits des Destins

En juin et en novembre, Ma Chance Moi Aussi a organisé ses premières soirées de générosité appelées La Nuit des Destins à Paris et à Lyon. À Paris, nous avons eu l'honneur de collecter 375 800 euros de promesses de don. À Lyon, cette solidarité s'est traduite par plus 385 000 euros. Ces événements illustrent encore une fois la formidable générosité de nos soutiens.



Notre équipe

Ensemble et portés par un engagement fort !

21 décembre 2023, comme chaque année, nous réunissons toute l'équipe de Ma Chance Moi Aussi pour une réunion générale destinée à partager les succès, les difficultés de la période écoulée et à se projeter ensemble sur 2024. C'est un moment important dans la vie de l'association, et ce d'autant plus que nous grandissons et essayons sur de nouveaux territoires.

Cette journée est d'autant plus forte que nous avons passé le cap des 50 collaborateurs quelques jours plus tôt.

- Transmettre une culture d'entreprise reposant sur l'enthousiasme, la bienveillance, l'exigence;
- être unis sur le long terme par notre engagement auprès des enfants;
- mettre en place un même programme éducatif dans chaque Etablissement qu'il soit savoyard, rennais, lyonnais ou bien clermontois.

→ Tels sont les enjeux cruciaux de notre politique de ressources humaines.

Notre équipe

Dans un contexte de profonds changements au sein du marché du travail et de tensions fortes dans le recrutement, nous prenons le temps : le temps de recruter les bonnes personnes, le temps d'intégrer, le temps de transmettre nos fondamentaux, le temps de se voir, tous, pour partager des moments forts, célébrer les succès, réfléchir sur notre projet éducatif, se former.

Ce n'est pas un long fleuve tranquille. Il faut chaque jour trouver l'équilibre.

Trouver l'équilibre...

Entre l'exigence de notre travail auprès des familles, l'engagement que cette ambition nécessite, et la mutation dans le rapport au travail ;

Entre la nécessaire uniformité d'un programme à mettre en place sur tous les territoires, les idées et conviction de chacun, les différences de contextes locaux ;

Entre l'ADN entrepreneurial de l'association porté par un Président riche d'un passé industriel, les forces et faiblesses du monde associatif et les enjeux des partenaires institutionnels.

La réussite du déploiement de Ma Chance Moi Aussi reposera presque exclusivement sur notre capacité à fédérer des collaborateurs et collaboratrices investis, riches de leur expérience de vie et d'un savoir-être exemplaire.





Notre Conseil d'Administration

En 2023, le Conseil d'Administration de Ma Chance Moi Aussi a été renouvelé. En phase avec l'expansion de Ma Chance Moi Aussi, de nouvelles personnalités porteuses de compétences clés (finances, ressources humaines, communication, collecte de fonds, relations publiques) et provenant de secteurs diversifiés ont rejoint l'équipe.

Le Conseil d'Administration est l'organe de direction portant et assumant les décisions stratégiques de Ma Chance Moi Aussi concernant le projet éducatif, la stratégie de développement, le budget, les politiques de communication, collecte et notoriété, les partenariats et alliances.

Aujourd'hui, dix administrateurs, convaincus par le projet et l'ambition de l'association, se réunissent 4 fois par an et sont élus pour un mandat de 3 ans.



André Payerne
Président Fondateur



Philippe Freychet
Trésorier

Directeur Général
de la Brasserie du Mont Blanc



Anthony Contat

Président de Tie-Up



Xavier Delattre

Directeur Général
de Verso L'Alto Conseil



Jean-Marie Dru

Chairman TBWA\Worldwide
Ancien Président
de l'UNICEF France



Carole Dupessey

Présidente
de Dupessey & Co



François Fourches

Vice président
Chambéry-Grand Lac économie



Hervé Hélias

Chairman & CEO
de Mazars Group



Pierre-André Payerne

PDG d'Aktid



Béatrice Saillard

Dirigeante-Fondatrice
de Medeia



Agir avec les institutions

Faire alliance avec les villes et l'éducation nationale



Au cœur de l'action de Ma Chance Moi Aussi, les partenariats avec les mairies se révèlent cruciaux. En effet, la connaissance fine du territoire et la proximité avec les acteurs sociaux et éducatifs constituent des atouts majeurs pour nos actions.

Le Maire joue un rôle central et indispensable dans notre démarche. C'est en étroite collaboration avec lui que nous identifions les quartiers où notre intervention aura un impact significatif. Afin de favoriser un maillage local fort et la création de partenariats avec les acteurs déjà présents sur le quartier, le soutien du maire et de ses équipes facilite les relations avec les acteurs locaux, les collectivités territoriales et les services de l'Etat.

Le partenariat avec les Mairies représente pour Ma Chance Moi Aussi bien plus qu'une simple collaboration : c'est une véritable alliance, contribuant activement au développement social et éducatif des quartiers dans lesquels nous sommes implantés.

En conjuguant nos efforts et nos ressources, nous œuvrons ensemble à offrir de nouvelles perspectives aux enfants.

Agir avec les institutions

Témoignage de Fanny Rammonet

Directrice de l'Ecole Prainet 2 à Décines.



Les directeurs et référents éducatifs de Ma Chance Moi Aussi sont en contact régulier avec les responsables des établissements scolaires fréquentés par les enfants. Ensemble, ils visent un objectif commun : donner aux enfants les moyens de maîtriser les savoirs fondamentaux et de s'épanouir dans les apprentissages.

« Je travaille avec l'association Ma Chance Moi Aussi depuis 2019, année où cette dernière a ouvert un établissement à Décines.

A cette époque, je n'étais pas directrice mais enseignante de grande section. J'ai rencontré M. Blot (directeur de Ma Chance Moi Aussi Décines) à plusieurs reprises et très rapidement l'équipe pédagogique a compris l'intérêt pour certains de nos élèves d'intégrer cette association. Deux choses avaient retenu notre attention, la 1ère étant que cet accompagnement concernait l'élève dans sa globalité et pas seulement centré sur le scolaire avec des intervenants aux compétences multiples qui proposaient du soutien mais aussi des activités autres et la 2ème était que cet accompagnement s'inscrivait dans la durée avec une demande d'engagement des familles.

Pour l'année 2019-20 6 élèves de Prainet 2 ont intégré l'association.

Aujourd'hui ce sont 30 élèves qui font partie de cette aventure pour des raisons différentes et propres à chacun.

Je ne peux quantifier réellement l'impact de cet accompagnement, mais je sais que certains de ces élèves seraient en plus grande difficulté scolaire et sociale s'il n'y avait pas cette prise en charge. Le soutien scolaire tel qu'il est organisé est un vrai plus. Il est proposé 2 voire 3 fois par semaine et se décline en 2 temps, le 1er permet à l'élève de réaliser ses devoirs dans un espace propice (sachant que la plupart des élèves ne bénéficient pas de cet espace à la maison) avec un enseignant, le 2ème temps est un renforcement basé sur les difficultés que peut rencontrer l'élève.

Ce projet de soutien est construit avec les enseignantes de l'école.

D'autre part, l'engagement demandé aux familles n'est pas une idée vaine c'est une obligation salutaire. Cela se ressent dans la confiance que ces dernières ont dans l'école. Les parents sont plus disposés à rentrer dans l'école. L'association joue ce rôle d'intermédiaire, de relais utile et parfois nécessaire entre l'école et certaines familles éloignées du système.

De plus, c'est une vraie opportunité pour ces enfants car ils ont aussi accès à des activités sportives, culturelles. Ils sont amenés à faire des rencontres avec des professionnels d'horizons divers (Je pense par exemple au forum des métiers qui s'est tenu pendant les vacances de Noël, à la création d'une BD, à la réalisation de courts métrages...). Tout cela concourt à la réussite des élèves tout en les aidant à développer des compétences psycho-sociales.

Au fil des années, M. Blot et son équipe sont devenus un de nos partenaires privilégiés pour accompagner l'enfant dans son parcours scolaire. Nous avons de nombreux échanges pour tisser et renforcer le lien entre ce qui est proposé au sein de l'association et l'école et toujours en transparence avec les familles qui nous accordent leur confiance.

Mais si je dois mesurer les effets de cet accompagnement seulement en voyant les élèves qui tous les soirs à 16h30 rejoignent les membres de Ma Chance Moi Aussi, je peux dire que c'est une réussite. Ce sont des élèves enchantés. »



A PETITE PRINCE
♡♡
QUAND JE SERAI GRANDE

Ressources

Au rendez-vous fixé !

L'accueil de nouveaux enfants, l'ouverture de nouveaux établissements, la structuration de l'équipe sont autant de facteurs qui ont conduit à une augmentation logique et attendue de nos charges d'exploitation (+ 30%) en 2023.

Face à cette évolution, nos objectifs de collecte étaient ambitieux. Et nous sommes au rendez-vous !

Les subventions publiques sont en forte hausse (+120%), tirées par :

- le développement fort de nos liens avec les Caisses d'Allocations Familiales, des partenaires clés dans le cadre de l'essaimage de l'association;
- l'accès aux ressources du Fonds Social Européen. Nous l'attendions avec impatience : le nouveau programme opérationnel FSE + auquel Ma Chance Moi Aussi est dorénavant éligible;
- le soutien constant des Mairies qui mettent à disposition les locaux pour accueillir les enfants, dans la plupart des villes où nous sommes implantés.

Néanmoins, ces subventions représentent toujours une part restreinte dans la totalité des ressources. C'est là un enjeu d'amélioration déterminant pour l'avenir.

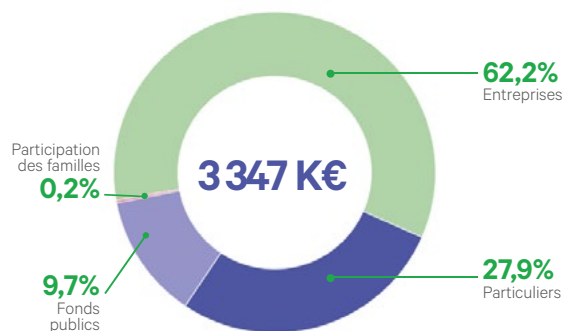
La collecte privée a également beaucoup progressé en 2023 (+21%). C'est notamment grâce à des actions fortes entreprises cette année :

- deux galas de charité à Paris et Lyon qui ont permis de développer la notoriété de l'association et d'acquérir de nouveaux donateurs privés;

- la mise en place de trois comités d'ambassadeurs à Paris, Lyon, Grenoble : constitués de personnalités du monde de l'entreprise et des médias, ces comités nous permettent de développer nos réseaux locaux et notre notoriété;

- l'arrivée de nouvelles entreprises mécènes, l'entretien de liens forts avec leurs dirigeants et leurs équipes (implication des collaborateurs, rencontre des enfants de Ma Chance Moi Aussi) et la mise en place d'engagements pluriannuels.

C'est donc avec un léger excédent (+33 K€) que nous avons conclu l'année. Les fonds propres de l'association restent constants à hauteur de 900k€ et la trésorerie au 31 décembre 2023 (+ 1000k€) nous a permis de démarrer sereinement l'année 2024.



Ressources (en K€)		
Dons des entreprises	2083	62,2%
Dons des particuliers	935	27,9%
Subventions publiques	323	9,7%
Participation des familles	6	0,2%
TOTAL	3 347	100%

Comptes certifiés par le cabinet KPMG.



FORTNITE

Nos soutiens

Nos partenaires publics

Merci aux institutions publiques qui sont à nos côtés. Votre soutien renforce le crédit et la légitimité de notre accompagnement et nous aide dans notre développement sur le territoire.

Agence Nationale de la Cohésion des Territoires ANCT • Vacances Apprenantes • Quartiers d'été • FSE (DREETS AuRA) • FSE (DRIEETS IDF) • Préfecture du Rhône • Préfecture de la Savoie • Préfecture du Puy de Dôme • Région Île-de-France • Département de la Haute Savoie • Département du Puy de Dôme • Arlysère • Grenoble Alpes Métropole • Grand Chambéry • Grand Lac • Grand Lyon • Ville d'Aix-les-Bains • Ville d'Albertville • Ville d'Annemasse • Ville de Chambéry • Ville de Clermont-Ferrand • Ville de Décines-Charpieu • Ville de Drancy • Ville d'Echirolles • Ville de Lyon • Ville de Massy • Ville de Pantin • Ville de Rennes • Académie de Lyon • DSDEN de la Seine-Saint-Denis • CAF du Puy de Dôme • CAF du Rhône • CAF de la Savoie • CAF de la Haute Savoie • VACAF



Nos soutiens

Merci à l'ensemble de nos mécènes. Merci à toutes les entreprises et à toutes les fondations qui nous rejoignent et bien sûr à tous ceux qui nous sont fidèles depuis plusieurs années.

BIENFAITEURS



GRANDS MÉCÈNES

A.P.R.C • ATMB • Ani Conseil • Banque Des Territoires • Banque populaire Auvergne Rhône Alpes • Bouygues SA • Brasserie du Mont-Blanc • BGC Group of Companies • Caterpillar France • Compagnie Mérieux Alliance • Crédit Agricole Des Savoie • Danone • Fondation AG2R • Fondation Boursier • Fondation EDF • Fondation Eiffage • Fondation Ensemble Emera • Fondation Francis Lefebvre • Fondation Gandur • Fondation Lenain • Fondation Michelin • Fondation Primonial • Fondation Rothschild-Institut Alain de Rothschild • Fondation Sense • Fondation Siparex • Fondation Snowleader • Fondation Somfy • Fondation Suez • Fondation Théa • Fondation Vinci • Fondation d'entreprises des Editions Glénat • Fonds Amarcord • Fonds De Dotation Dupessey • Fonds Superbloom • Fromagerie Chabert • Groupe Cyril Lignac • Groupe Frasteya • La Panière • Lavorel Hotels • Le goût d'entreprendre Galapagos • Lhoist France • Maped • Moneta • Naturalia OL Fondation • Patriarche • Poma • Rolex France • SAMSIC • SPI • Sagard • Serfim • Serge Ferrari • Sofival • Ubisoft • Vivendi Create Joy

MÉCÈNES

Advantelec • Alpina Savoie • Aurige • Axel Schoenert Architects • AXITE CBRE • Banque Cantonale De Geneve -France • Banque De Savoie • BAT Participation • Bonpoint • Byblos Group • Cabinet Goutagny • Cetto Foundation • CICA • Collonge Conseil • Compagnie Des Sorbiers • Completude • Consorts Horteur • Dimotrans • Dolin • Domaine Skiable La Rosière • ECM Technologies • Edifim • Editions Glénat • Emball'ISO • Evol • Fondation David Adida • Fonds Ayudar • Fonds Imagine tes Montagnes • GL Events • Groupe Ravier • Guadeloupe Consultings Conseils • Heure D'été • Homnia Villeurbanne • Installux • Jean Lain Automobile • Kardol • Lalliard • Le Domaine Skiable De Valmorel • LEM Project • Les Aubergistes Lyonnais • Maison Piat • Mirabelle • Montagnettes • New Organic World • Novances • Potentiel • Produr Quator Conseil • Rives Consulting • SATM • Serena capital • Tie-up • Vicat

MÉCÈNES FOURNISSEURS

Cécile et Flora • Florence Doré Events • Josephine Prod • Le188 • Lecointre Paris Events • Magner LE Moment M • Maison Taittinger

Nos soutiens



Olivier Lenel

Président du directoire de Mazars
en France

mazars

Partenaire de Ma Chance Moi Aussi

La décision de Mazars de s'engager aux côtés de Ma Chance Moi Aussi a été une évidence dès notre visite sur le terrain à Chambéry, lorsque nous nous sommes rendus à la rencontre des professionnels de l'association, des enfants et de leurs familles.

La mission de l'association fait pleinement écho à deux valeurs fondatrices essentielles chez Mazars : la transmission et la responsabilité.

Je suis particulièrement fier d'accompagner l'association en leur ouvrant notre réseau et en lui permettant de démultiplier son impact sur le territoire.



Luc Dony

CFO Chanel Europe
& Directeur Général de Chanel SAS

You, me & us
CHANEL

Chanel est enraciné à Pantin depuis 1891. Le cadre de nos activités nous importe. Notre philosophie est de contribuer à un développement harmonieux de notre environnement.

Nous sommes ravis et fiers d'avoir contribué à l'éclosion de 12 talents Pantinois grâce aux professionnels de Ma Chance Moi Aussi.



Nos soutiens



Eric Jacquet

Président Directeur Général
de Jacquet Metals



Soutenir Ma Chance Moi Aussi, c'est déjà répondre à un appel profond : celui de contribuer à une cause qui nous concerne tous, l'égalité des chances.

Dès ma rencontre avec le président de l'association, un lien évident s'est tissé, marqué par notre parcours commun dans la métallurgie, mais surtout par notre conviction partagée que l'éducation est le socle d'une société plus juste et équilibrée. Dans un monde en quête de repères, l'association se distingue par son professionnalisme et la pertinence de son action, reflétant les codes d'entreprise qui me sont chers. Ma Chance Moi Aussi incarne cet engagement au quotidien, offrant un accompagnement global et perspicace aux enfants qui en ont le plus besoin.

Dans un monde en perpétuelle évolution, il est plus essentiel que jamais de s'unir autour de valeurs communes et d'agir ensemble pour la jeunesse, notre avenir commun.



Jean-Frédéric Chibret

Président des Laboratoires Théa



André Payerne, Sophie Mendes et leurs équipes de « Ma Chance Moi Aussi » mènent un travail essentiel auprès d'une vingtaine d'élèves de 6 à 12 ans du quartier sensible de La Gauthière à Clermont-Ferrand.

Soutien scolaire, ouverture sociale, éveil culturel et accompagnement des parents. Chaque jour, ils leur offrent de plus grandes chances de réussite. Engagés depuis toujours dans l'éducation et le partage des connaissances, les Laboratoires Théa et la famille Chibret ont souhaité apporter leur contribution à cette initiative en ouvrant le bénéfice de leur propre mécénat sportif et culturel.

Demain, ces enfants découvriront l'Opéra, l'Art contemporain, des courts métrages ou assisteront à des matchs de rugby !



Nos soutiens



Nathalie Barbier

Fondation Francis Lefebvre



Dans le cadre de la Fondation familiale Francis Lefebvre à laquelle je participe activement, un de nos experts m'a proposé de me rapprocher de l'association Ma Chance Moi. Son invitation étant suffisamment convaincante, je n'ai pas hésité et je n'ai pas été déçue !

J'ai découvert le remarquable travail professionnel d'une association engagée, depuis 2015, auprès des très jeunes, vivant dans les quartiers prioritaires. Les équipes de Ma chance Moi Aussi accompagnent les enfants le plus loin possible afin qu'ils puissent saisir leurs chances de réussite et prendre leur envol.

Aujourd'hui, l'expérience acquise depuis sa création permet à l'association de déployer son action au niveau national, en se rapprochant des mairies de France et de leurs services socio-éducatifs. Cette volonté de co-construction avec des acteurs de terrain responsables, est, à mon sens, un gage de légitimité et de pérennité pour l'action de ma Chance Moi Aussi. Cette démarche, qui a prouvé son efficacité, est devenue indispensable pour adapter et consolider notre système éducatif.

En lien avec mon époux Luc Barbier, Bravo et Merci pour cette belle dynamique associative entreprenante au service des enfants.



Thierry Vervoitte

Directeur RSE & Services Techniques
Caterpillar France SAS



Ma Chance Moi Aussi s'attèle brillamment et professionnellement à réduire les inégalités en luttant contre le déterminisme social.

En accompagnant scolairement dans la durée les jeunes des quartiers prioritaires, en leur offrant la liberté d'apprendre, de s'épanouir et d'avoir confiance en eux l'association s'ancre dans le concret et la promesse d'un futur positif.

Caterpillar en faisant le choix de soutenir l'association Ma Chance Moi Aussi s'inscrit dans cette volonté d'aider les jeunes à trouver leur voie, à rêver d'un avenir plus prometteur et à préparer la main d'œuvre du futur de notre industrie française.

Nos soutiens



Diane Emdin

Déléguée Générale Programmes
de Vivendi Create Joy



En 2023, le programme Create Joy de Vivendi a soutenu une initiative d'éducation aux médias « Écrire pour grandir » pour de jeunes collégiens de la région Rhône-Alpes. Par la découverte de l'écriture, l'étude de la culture urbaine et la rédaction d'un journal, les jeunes ont été initiés à l'esprit critique, au goût de la découverte et de la vulgarisation d'un thème et ont expérimenté le travail collaboratif.

Découverte et curiosité, prise de confiance en soi, maîtrise des savoir-faire comme l'écriture et l'oralité, et du savoir-être en groupe, voilà quelques objectifs atteints grâce aux équipes de Ma Chance Moi Aussi !



Jean Guillaume Despature

Directeur général de Somfy



Dans notre engagement auprès des causes qui font la différence, ma rencontre avec Ma Chance Moi Aussi et André Payerne, son président-fondateur, a été particulièrement remarquable. L'enthousiasme déployé dans cette lutte contre le déterminisme social n'est pas seulement inspirant, il est contagieux !

L'expérience d'André en tant qu'ancien dirigeant d'entreprise dans l'industrie a su donner un cap concret et une dimension unique à cette association et ses actions menées au profit des enfants en grande fragilité éducative.

Notre collaboration avec Ma Chance Moi Aussi est une aventure humaine riche d'enseignements et de partages. Nos équipes respectives s'apportent beaucoup pour œuvrer en faveur de cette belle cause qu'est d'offrir un avenir où chaque enfant aura la chance de choisir sa vie.



Nos soutiens



Federica Pavani

Déléguée générale adjointe
de la Fondation Groupe Primonial



Soutenir Ma Chance Moi Aussi signifie permettre à des enfants en situation de fragilité de bénéficier d'un accompagnement global sur le long terme qui prend en compte toutes les dimensions éducatives : scolaire, sociale, familiale, culturelle, sportive et citoyenne.

Le déploiement de l'association à Rennes avec l'ouverture d'un premier centre en 2023 témoigne de la volonté de la structure de répondre aux besoins des enfants et des familles dans différents territoires.



Illustrations : Cécile Reverdy – Graphisme : Le188

Crédits photo : Ma Chance Moi Aussi, Roméo Audemard, Jonathan Borba - Unsplash, Ville de Drancy, OL Fondation



**Tous
les enfants
sont notre
avenir.**



*Ma Chance
moi aussi!*

Ma Chance Moi Aussi
1029 Av. de la Motte Servolex 73000 Chambéry
contact@machancemoiaussi.org



WWW.MACHANCEMOIAUSSI.ORG